

Nationell krisplan för Sveriges naturgas- försörjning

- enligt Europaparlamentets och rådets
förordning (EU) 2017/1938

Dnr 2022-013161

Version 1.4 (9 november 2022)

Allmän information

Energimyndigheten har i egenskap av behörig myndighet skyldighet enligt förordning (EU) 2017/1938¹ att på nationell nivå ha en uppdaterad nationell krisplan för Sveriges naturgasförsörjning. Detta dokument utgör denna krisplan och gäller för det västsvenska naturgassystemet. Sverige och Danmark har ett nära samarbete rörande gasförsörjningen och gasmarknaderna ingår sedan april 2019 i en gemensam balanseringszon. Version 1.0 av denna plan gällde från 15 april 2019.

I augusti 2022 trädde förordning (EU) 2022/1369 i kraft, och krisplanen har uppdaterats för att uppfylla kraven som följer av förordningen. Planen är dessutom uppdaterad med reviderade metoder för förbrukningsminskning och prioritering bland gasförbrukare.

Samråd kring denna uppdatering har skett med samtliga större förbrukare, berörda länsstyrelser samt med branschorganisationen Energigas Sverige.

Eskilstuna, den 9 november 2022

Robert Andréén

Hans Spets

Generaldirektör

Handläggare

¹ Europaparlamentets och rådets förordning (EU) nr 2017/1938 av den 25 oktober 2017 om åtgärder för att säkerställa försörjningstryggheten för gas och om upphävande av förordning (EU) nr 994/2010

Innehåll

1. Definition av krisnivåer	3
2. Åtgärder som ska vidtas för varje krisnivå	5
2.1. Tidig varning.....	6
2.2. Beredskap.....	6
2.3. Kris.....	8
2.4. Unionsberedskap.....	15
3. Särskilda åtgärder för el- och fjärrvärmeförsörjningen	16
3.1. Fjärrvärmeförsörjningen.....	16
3.2. Elförsörjningen.....	16
4. Krisledning	17
5. Aktörers ansvar och roller	18
5.1. Behörig myndighet.....	20
5.2. Systembalansansvarig.....	23
5.3. Transmissionsnätsoperatör.....	25
5.4. Innehavare av distributionsledning.....	27
5.5 Gasleverantör.....	29
5.6. Balansansvarig.....	31
5.7. Innehavare av lagringsanläggning.....	33
5.8. Större förbrukare.....	34
5.9. Medelstora förbrukare.....	36
5.10. Gasproducenter.....	38
5.11. Utvärdering efter tillkännagivande av krisnivå.....	40
6. Åtgärder som avser icke-skyddade kunders otillbörliga förbrukning	41
7. Kristester	42
8. Regional dimension	43
8.1. Åtgärder som ska vidtas för varje krisnivå.....	43
8.2. Samarbetsmekanismer.....	43
8.3. Solidaritet mellan medlemsstaterna.....	44
Bilaga 1 – Checklistor för rapportering	45

1. Definition av krisnivåer

Behörig myndighet i Sverige ansvarar för att tillkännage krisnivåer i det västsvenska naturgassystemet. Förordning (EU) 2017/1938 föreskriver att krisplanen i varje medlemsstat ska bygga på tre krisnivåer: *tidig varning*, *beredskap* samt *kris*. De ansvariga aktörerna ska vid de olika krisnivåerna vidta åtgärder för att lindra effekterna av den uppkomna situationen. Dessa åtgärder delas in i marknadsbaserade och icke-marknadsbaserade åtgärder där de icke-marknadsbaserade åtgärderna endast kan användas när enbart marknadsbaserade mekanismer inte längre kan trygga försörjningen och krisnivå *kris* är tillkännagiven. Vid tillkännagivande av krisnivå meddelar behörig myndighet skyndsamt detta beslut till systembalansansvarig, behörig myndighet i Danmark och Europeiska kommissionen. Systembalansansvarig informerar i sin tur innehavare av distributionsledningar, balansansvariga och gasleverantörer. Innehavare av distributionsledningar ansvarar för att informera större förbrukare².

Förordning (EU) 2022/1369 har dessutom infört ytterligare en krisnivå: ***Unionsberedskap (Union alert)***.

Krisnivåerna definieras på följande sätt:

Unionsberedskap (Union alert). Denna särskilda krisnivå, som inte är kopplad till någon av krisnivåerna nedan, innebär en obligatorisk minskning av efterfrågan på gas för medlemsstaten.

Tidig varning (early warning) gäller när det finns konkret, seriös och tillförlitlig information om att en händelse sannolikt kommer att resultera i en avsevärd försämring av försörjningssituationen och sannolikt kommer att leda till att beredskaps- eller krisnivån kommer att aktiveras. Nivån för tidig varning får aktiveras genom en mekanism för tidig varning.

Beredskap (alert) gäller när ett avbrott i gasförsörjningen eller en exceptionellt hög efterfrågan på gas uppstår som resulterar i en avsevärd försämring av försörjningssituationen, men marknaden fortfarande klarar att hantera avbrottet eller efterfrågan utan att icke-marknadsbaserade åtgärder krävs.

Kris (emergency) gäller när en exceptionellt hög efterfrågan på gas uppstår, när ett allvarligt avbrott i försörjningen eller en annan avsevärd försämring av försörjningssituationen uppstår och alla relevanta marknadsåtgärder har vidtagits men gasförsörjningen inte räcker till för att tillgodose den återstående efterfrågan på gas, så att icke marknadsbaserade åtgärder måste vidtas för att, i synnerhet, trygga försörjningen till skyddade kunder.

² Större förbrukare är kunder som förbrukar mer än 20 GWh per gasår.

Indikatorer som används för att bedöma en händelse

En av de indikatorer som används för att bedöma en händelse är ett snabbt sjunkande medeltryck i gassystemet, i synnerhet om medeltrycket understiger 45 bar. Detta för att säkerställa att det finns tillräckligt med line-pack för att kunna försörja skyddade kunder med gas vid ett avbrott i gasförsörjningen i enlighet med artikel 6.1 i förordning (EU) 2017/1938.

Utöver detta bevakar behörig myndighet kontinuerligt marknaden och övriga trender i Europa och globalt för att tidigt kunna identifiera händelser som kan få konsekvenser för tillgången på gas i Sverige. Omvärldsbevakningen följer bland annat prognoser om hög efterfrågan i kombination med låg tillförsel samt lagernivåerna i Danmark. Varje situation är unik och bedöms därför utifrån de rådande förutsättningarna. Bedömning sker i nära dialog med svensk systembalansansvarig och transmissionsnätsoperatör, samt med dansk behörig myndighet, systembalansansvarig och transmissionsnätsoperatör.

I enlighet med artikel 10.1 i förordning (EU) 2017/1938 och artikel 7.2 i förordning (EU) 2022/1369 beskriver denna krisplan förfaranden och åtgärder för krisnivåerna ovan.

2. Åtgärder som ska vidtas för varje krisnivå

Följande tabell illustrerar på ett övergripande plan vilka åtgärder som kan vara tillämpbara under respektive krisnivå.

	Tidig varning	Beredskap	Kris	Unionsberedskap
Frivilliga åtgärder				
Informationsåtgärder	X	X	X	X
Samverkanskonferens	X	X	X	X
Meddela vägledande förbrukning	X	X	X	X
Marknadsbaserade åtgärder				
Marknadsbaserad förbrukningsminskning		X ³		
Icke marknadsbaserade åtgärder				
Manuell förbrukningsminskning			X	
Planerad förbrukningsminskning			X	
Påbjuden in- eller utmatning från lager			X	
Användning av strategisk gaslagring			X	
Meddela bindande högsta tillåtna förbrukning			X	X
Påbjuden övergång till andra bränslen ⁴			X	

Åtgärderna beskrivs mer detaljerat under respektive krisnivå nedan. I regel kan de åtgärder som tillämpas på en lägre krisnivå även tillämpas på en högre krisnivå. Åtgärden är i så fall beskriven under den nivå som den först är tillämpbar.

³ Åtgärden kan tillämpas när krisnivå *beredskap* har tillkännagivits i Danmark

⁴ Enbart för *kritiska förbrukare*

Samtliga åtgärder som vidtas i enlighet med denna plan särskilt iaktta:

- a) Ett avbrotts inverkan på leveranskedjor som är avgörande för samhället.
- b) De eventuella negativa effekterna i andra medlemsstater, särskilt på leveranskedjor i sektorer i senare led som är avgörande för samhället.
- c) Potentiella långvariga skador på industrianläggningar.
- d) Möjligheterna att minska förbrukningen och ersätta produkter i unionen.

2.1. Tidig varning

Åtgärd: Informationsåtgärder

Behörig myndighet, systembalansansvarig och berörda ledningsinnehavare genomför vid behov och i samråd informationsaktiviteter riktade till gasförbrukare om att försörjningen av gas kan bli begränsad. Detta kan kombineras med en vädjan om frivillig förbrukningsminskning. Systembalansansvarig informerar ledningsinnehavare och balansansvariga om att en vädjan om frivillig förbrukningsminskning har skickats. Ledningsinnehavare informerar berörda förbrukare.

Åtgärd: Samverkanskonferens

Behörig myndighet och systembalansansvarig genomför gemensamma samverkanskonferenser tillsammans med ledningsinnehavare, balansansvariga, gasförbrukare, berörda länsstyrelser och myndigheter. Samverkanskonferensen syftar främst till att ge information om försörjningsläget samt att hämta in särskild information i förberedelse inför eventuella förbrukningsminskningsåtgärder. Informationsinhämtningen kan ske inom ramen för samverkanskonferensen eller per mail.

Åtgärd: Meddelande av vägledande förbrukning

Behörig myndighet meddelar större förbrukare individuella vägledande och icke-bindande högsta tillåtna förbrukningsnivåer för en specifik period. Åtgärden utgår från kraven om frivillig förbrukningsminskning i artikel 3 i förordning (EU) 2022/1369. De vägledande förbrukningsnivåerna anpassas till det enskilda fallet och den givna bristsituationen.

2.2. Beredskap

Åtgärd: Marknadsbaserad förbrukningsminskning

Stora gasförbrukare i Sverige kan medverka i det danska systemet för kommersiellt avbrytbara kunder (Hyper 3) som innebär att de mot ekonomisk ersättning är beredda att snabbt minska sin gasförbrukning vid order från svenska transmissionsnätsoperatören baserat på instruktion från den danska transmissionsnätsoperatören. Denna typ av avtal kallas även hyperavbrytbara kontrakt. Syftet är att minska förbrukningen av gas och därmed tillgängliggöra mer gas i systemet. Åtgärden kan tillämpas under krisnivå *beredskap* i Danmark och är därmed oberoende av krisnivå i Sverige.

Rapporteringskyldighet under beredskap

För att ansvariga aktörer ska kunna sammanställa, göra analyser och fatta beslut används en gemensam grundstruktur för hur rapporteringen ska gå till. Genom att definiera tidpunkten, innehållet, avsändaren samt mottagaren underlättas arbetet för alla som arbetar med krishantering. Rapportering ska inte förväxlas med den övriga kommunikation och de beslutsvägar som skapas för att hantera situationen.

Rapporteringen sker på daglig basis enligt följande:

Senast	Rapportör	Mottagare	Vad <small>Se förklaring nedanför tabellen</small>
10.30	Transmissionsnätsoperatör, innehavare av distributionsledning och innehavare av lagringsanläggning	Systembalansansvarig	3
14.00	Balansansvariga	Systembalansansvarig	1, 2
16.00	Systembalansansvarig	Behörig myndighet	1, 2, 3, 4

All daglig rapportering av effekt- och energiuppgifter ska göras i övre värmevärdet.

1. Prognoser för daglig efterfrågan på gas under de tre påföljande dagarna.
2. Prognoser för daglig tillgång på gas under de tre påföljande dagarna.
3. Dagligt gasflöde vid samtliga gränsöverskridande in- och utmatningspunkter liksom vid alla ställen där en produktionsanläggning, lagringsanläggning eller LNG-terminal ansluter till nätet.
4. Den period, uttryckt i dagar, för vilken gasförsörjningen till skyddade kunder förväntas kunna tryggas.

2.3. Kris

Det finns idag inga ytterligare marknadsbaserade åtgärder att tillämpa under krisnivå *kris* än de som är beskrivna i avsnitt 2.1 och 2.2 ovan. Det finns inte några kommersiella avtal eller kompensationsmekanismer för naturgasföretag, förutom solidaritetsmekanismen vilken beskrivs i avsnitt 8.3 nedan. Följande icke-marknadsbaserade åtgärder är aktuella att tillämpa under krisnivå *kris*:

- Manuell förbrukningsminskning
- Planerad förbrukningsminskning
- Påbjuden in- eller utmatning från lager
- Strategisk gaslagring
- Meddela bindande högsta tillåtna förbrukning

Dessa åtgärder beskrivs utförligare nedan.

Förbrukningsminskning

En förbrukningsminskning kan ske när krisnivå *kris* är tillkännagiven av behörig myndighet. Förbrukningen av gas begränsas eller stoppas helt hos gaskund, och återupptas när försörjningssituationen förbättrats. De viktigaste aktörerna inom ramen för denna åtgärd är behörig myndighet, systembalansansvarig, transmissionsnätsoperatör, innehavare av distributionsledning, samt större förbrukare.

Icke-marknadsbaserade åtgärder måste användas för att Sverige ska uppfylla kraven i försörjningsnormen⁵, då de marknadsbaserade åtgärderna inte är tillräckliga. I Sverige är förbrukningsminskning den huvudsakliga åtgärden som kan vidtas för att säkra leveranser till skyddade kunder⁶ och för att lindra effekterna av en allvarlig försörjningsstörning.

För det fall att en förbrukningsminskningsåtgärd måste vidtas ska åtgärden ta största möjliga hänsyn till risker kring liv och hälsa, , risker för samhällets funktionalitet, risker för permanenta anläggningsskador hos förbrukare eller kritiska förbrukare.

En förbrukningsminskning verkställs inom de tider som framgår av tabell 1 nedan. Tabellen visar hur stor del av respektive förbrukarkategori totala förbrukningsminskning som minst ska vara verkställd inom 3, 6, 12, 24, 48, 120 respektive 240 timmar.

⁵ Se artikel 6 i förordning (EU) 2017/1938: Försörjningsnormer för gas. Under punkt 1 reglerar de situationer när skyddade kunder ska ha garanterad gasförsörjning.

⁶ Se artikel 2 i förordning (EU) 2017/1938: Definitioner. Under punkt 5 återfinns definitionen av skyddad kund. I Sverige är skyddade kunder hushållskunder vilka utgör c.a. 2% av nationell förbrukning. I Sverige är skyddade kunder också solidaritetskyddade kunder enligt punkt 6 i samma artikel.

Tabell 1. Tidskraven för verkställande av förbrukningsminskning för de olika kategorierna av gasförbrukare.

Kategori av gasförbrukare	Hur stor del av respektive kategoris totala förbrukningsminskning som minst ska vara uppnådd inom viss tid [timmar] efter systembalansansvarigs order						
	≤ 3	≤6	≤ 12	≤24	≤48	≤120	≤240
<i>A. Kraftvärme- och värmeverk</i>	100 %						
<i>B. Större gasförbrukare > 20 GWh/år</i>	25 %	50 %	100 %				
<i>C. Medelstora gasförbrukare 3–20 GWh/år</i>	0 %	25 %	50 %	100 %			
<i>D. Övriga gasförbrukare < 3 GWh/år</i>	0 %	0 %	0 %	0 %	35 %	75 %	100 %

Kravet på fränkopplingstid utgår från vad som bedömts vara administrativt och tekniskt möjligt oberoende av vilken Styrgasprioritering som är gjord (se *Styrgas*).

Resultat av förbrukningsminskning

En förbrukningsminskningsåtgärd förväntas återskapa balans mellan tillförseln av gas och förbrukningen av gas i det västsvenska naturgasnätet. Den övergripande prioriteringen av förbrukare enligt Styrgas minimerar samhällskonsekvenserna av förbrukningsminskningsåtgärder, samtidigt som man tar hänsyn till tekniska- och marknadsmässiga begränsningar.

Bedömning av andra effekter av åtgärden

Om förbrukningsminskningsåtgärder tillämpas kommer kunder att drabbas av ekonomiska förluster. Dessa förluster omfattar kostnader för alternativa bränslen, förluster relaterade till bortfall av produktion och i värsta fall skador på anläggningar. Alla sektorer som förbrukar gas kan komma att drabbas, inklusive värmeförsörjningen, elförsörjningen, transportsektorn och annan ekonomisk och samhällsviktig verksamhet. I vilken utsträckning sektorerna blir påverkade beror på i vilken utsträckning fränkoppling sker i kombination befintlig redundans i sektorerna. Konsekvenserna för värme- och elförsörjningen beskrivs utförligare i avsnitt 3 nedan.

Det finns idag ingen omfattande svensk gasproduktion och Sverige är inte heller ett transitland. Detta innebär att de åtgärder som vidtas i Sverige inte skulle få några negativa konsekvenser för någon annan EU-medlemsstats gasförsörjning. Däremot kan förbrukningsminskningar hos svenska företag få negativa konsekvenser för regionala eller globala värdekedjor.

Åtgärd: Manuell förbrukningsminskning

Behovet av manuell förbrukningsminskning

Manuell förbrukningsminskning kan tillämpas för att fördela mindre till medelstora förbrukningsminskningar på marknaden där det finns tillräcklig tid för behörig myndighet att fatta beslut i enskilda fall. Inom ramen för denna åtgärd beslutar behörig myndighet hur förbrukningsminskningen ska fördelas mellan enskilda medelstora eller större förbrukare.

Förfarande för manuell förbrukningsminskning

Behörig myndighet fördelar förbrukningsminskningen genom att utfärda enskilda beslut om förbrukningsbegränsning eller försäljningsbegränsning⁷. Behörig myndighet kan också fatta beslut om bibehållen förbrukning hos kritiska förbrukare eller besluta att leda om gas till kritiska förbrukare (se *Styrgas*).

Besluten inom ramen för manuell förbrukningsminskning grundas på övergripande fränkopplingsplaner (se *Styrgas*), information som har inkommit inom ramen för krishanteringen (se *Samverkanskonferens*), information som har inkommit till behörig myndighet inom ramen för tillsyn⁸ samt information rörande gassystemets aktuella drift. Besluten fattas av behörig myndighet efter samråd med systembalansansvarig, kommuniceras av systembalansansvarig och verkställs av transmissionsnätsoperatör och innehavare av distributionsledning.

Åtgärd: Planerad förbrukningsminskning

Behovet av planerad förbrukningsminskning

För att hantera en försörjningsstörning är utgångspunkten att systembalansansvarig agerar självständigt genom planerad förbrukningsminskning. Planerad förbrukningsminskning ska därför tillämpas förutom där särskilda skäl föreligger och där möjlighet för manuell förbrukningsminskning finns.

Förfarande för planerad förbrukningsminskning

Vid planerad förbrukningsminskning fördelas en förbrukningsminskning enligt regionala fränkopplingsplaner (se *Styrgas*). Varje ledningsinnehavare får från systembalansansvarig uppgift om hur mycket förbrukningen ska minska. Förbrukningsminskningen fördelas av systembalansansvarig mellan ledningsinnehavarna enligt en övergripande fränkopplingsplan.

⁷ Beslut om försäljningsbegränsning riktar sig till marknadsaktörer som matar ut gas från det västsvenska naturgasnätet och säljer den vidare till kund. Detta rör sig främst om fordonsgasbolag. I dessa fall har behörig myndighet och systembalansansvarig ingen information om hur stora volymer som säljs till kunder som tillhandahåller samhällsviktiga tjänster. Därför beslutar behörig myndighet om att begränsa försäljningen av gas som matas ut från det västsvenska naturgasnätet till enbart kunder som tillhandahåller samhällsviktiga tjänster.

⁸ Behörig myndighet utövar tillsyn i enlighet med 5-7 §§ lagen (2012:273) om trygg naturgasförsörjning

Åtgärd: Meddela bindande högsta tillåtna förbrukning

Behörig myndighet meddelar större förbrukare individuella bindande högsta tillåtna förbrukningsnivå för en specifik period. Åtgärden utgår ifrån kraven i artikel 5 i förordning (EU) 2022/1369. De bindande högsta tillåtna förbrukningsnivåerna anpassas till det enskilda fallet och den givna bristsituationen.

Åtgärd: Påbjuden övergång till andra bränslen

Behörig myndighet meddelar en eller flera *kritiska förbrukare* om att övergå till andra bränslen. Det faktiska kravet om bränslebytförmåga i det enskilda fallet fastställs genom Energimyndighetens tillsyn.

Styrgas

Styrgas är en planeringsprocess under ledning av behörig myndighet, för prioritering av gasförbrukare anslutna till det västsvenska naturgasnätet. Den är en del av krisberedskapen och syftar till att minimera konsekvenserna vid en gasbristsituation. Inom Styrgas samverkar behörig myndighet och berörda myndigheter (*Styrgasgruppen*) för att identifiera *kritiska förbrukare*. Behörig myndighet, berörda länsstyrelser, kommuner och ledningsinnehavare samverkar för att prioritera bland övriga gasförbrukare.

Kritiska förbrukare

Kritiska förbrukare identifieras av *Styrgasgruppen*. Kritiska förbrukare är icke-skyddade kunder där ett gasavbrotts inverkan får påverkan på verksamhet eller leveranskedjor som är avgörande för liv och hälsa eller samhällets funktionalitet. En icke-skyddad kunds verksamhet kan helt eller delvis anses utgöra kritisk förbrukning. Beslut om att klassificera en icke-skyddad kund som kritisk förbrukare kan vara tidsbegränsad.

Inom *Styrgasgruppen* har behörig myndighet en samordnande roll. Vilka icke-skyddade kunder som bör anses vara kritiska förbrukare utreds av behörig myndighet tillsammans med berörda myndigheter och/eller berörda länsstyrelser. Beslut om vilka icke-skyddade som ska anses vara kritiska förbrukare ska så långt det är möjligt fattas samstämigt inom *Styrgasgruppen*. Om samstämmighet inte är möjligt fattar behörig myndighet slutligt beslut – detta på grund av att behörig myndighet har ett ansvar för gassystemets övergripande försörjningstrygghet.

Listan på kritiska förbrukare ska delges systembalansansvarig som underlag för upprättande av den övergripande fränkopplingsplanen.

Frånkopplingsplaner

Resultatet av styrgasarbetet utgörs av de underlag som kan användas till systembalansansvarigs övergripande frånkopplingsplan och ledningsinnehavarnas regionala frånkopplingsplaner. Frånkopplingsplanerna ska användas när planerad förbrukningsminskning genomförs, och är även ett viktigt underlag för att genomföra en manuell förbrukningsminskning.

Inom Styrgasplaneringen klassificeras varje gasförbrukare enligt följande prioritetsskategorier:

0. Kritiska förbrukare.
1. Gasförbrukare med en årsförbrukning mindre än 3 GWh.
2. Gasförbrukare som har stor betydelse för liv och hälsa.
3. Gasförbrukare som har stor betydelse för samhällets funktionalitet.
4. Gasförbrukare som har stor betydelse för miljön.
5. Gasförbrukare som har stor betydelse för sociala och kulturella värden.
6. Övriga gasförbrukare som inte producerar el.
7. Gasförbrukare som använder gas för el- och värmeproduktion.

Skyddade kunder och den gasförbrukning som är nödvändig för att uppehålla gassystemets drift ska inte ingå i prioritetsskategorier.

En förbrukningsminskning ska ske genom frånkoppling av gasförbrukare med så låg prioritet som möjligt (gasförbrukare med högt nummer på prioritetsskategorien).

I det fall det skulle räcka att begränsa eller avbryta överföring till en del av gasförbrukarna i en prioritetsskategorier, och om inget annat anges av den övergripande frånkopplingsplanen eller av beslut från behörig myndighet, får ledningsinnehavaren bestämma hur förbrukningsminskningen ska fördelas bland gasförbrukarna i den aktuella prioritetsskategorien.

Tillkoppling av förbrukare

Behörig myndighet ska anpassa krisnivån när försörjningssituationen förbättras och frånkopplade förbrukare ska skyndsamt tillkopplas. Systembalansansvarig ger då ledningsinnehavarna instruktion om tillkoppling enligt följande metod:

- För det fall att skyddade kunder är frånkopplade, ska dessa tillkopplas först.
- Därefter, när det är tekniskt möjligt, ska identifierade samhällsviktiga gaskunder tillkopplas. Detta avser gasförbrukare i prioritetsskategorier två och tre enligt Styrgas.
- När det är tekniskt möjligt, och senast när transmissionsnätoperatören fyllt upp sin line-pack, ska tillkoppling av övriga gaskunder ske.

Åtgärd: Påbjuden in- eller utmatning från lager

I Sverige finns idag ett gaslager. Påbjuden in- eller utmatning från lager används som ett komplement till åtgärderna som vidtas under krisnivå *kris*. Behörig myndighet beordrar i detta fall systembalansansvarig att öka eller minska inmatning eller uttag av gas från lagret. Vid påbjuden utmatning så informerar systembalansansvarig den aktör som har bokat kapaciteten i lagret.

Syftet med åtgärden är tillgängliggöra lagrad gas för skyddade kunder vid krisnivå *kris*.

Åtgärd: Strategisk gaslagring

Systembalansansvarig säkerställer, efter beslut från behörig myndighet, att tillräcklig mängd gas finns i lager i Sverige genom att systembalansansvarig köper lagertjänster och lagrar gas så att det, tillsammans med andra åtgärder, finns tillräcklig mängd gas för att skyddade kunder ska kunna försörjas med gas under 30 dagar vid normala vinterförhållanden för det fall ingen gas tillförs det västsvenska gassystemet från Danmark.

Syftet är att kunna sälja gas till balansansvariga för leverans till skyddade kunder vid krisnivå *kris*.

Rapporteringskyldighet under kris

Rapporteringskyldigheterna som åläggs naturgasföretagen bygger på de som finns under krisnivå *beredskap*. Den ytterligare rapporteringen som är kursiverad i efterföljande tabell sker efter beslut av behörig myndighet eller om Europeiska kommissionen begär detta.

Senast	Rapportör	Mottagare	Vad Se förklaring nedanför tabellen
10.30	Transmissionsnätoperatör, innehavare av distributionsledning och innehavare av lagringsanläggning	Systembalansansvarig	3
14.00	Balansansvariga	Systembalansansvarig	1, 2
16.00	Systembalansansvarig	Behörig myndighet	1, 2, 3, 4
17.00	<i>Behörig myndighet</i>	<i>EU-kommissionen</i>	<i>1, 2, 3, 4, 5</i>
17.00	<i>Behörig myndighet</i>	<i>För kännedom till: - Myndigheten för samhällsskydd och beredskap - Regeringskansliet - Systembalansansvarig</i>	<i>1, 2, 3, 4, 5</i>
17.30	<i>Systembalansansvarig</i>	<i>- Transmissionsnätoperatör - Innehavare av distributionsledning - Balansansvariga</i>	<i>1, 2, 3, 4, 5</i>

All daglig rapportering av effekt- och energiuppgifter ska göras i övre värmevärdet.

1. Prognoser för daglig efterfrågan på gas under de tre påföljande dagarna, fränkopplade kunders efterfrågan ska ej ingå i prognosen.
2. Prognoser för daglig tillgång på gas under de tre påföljande dagarna.
3. Dagligt gasflöde vid samtliga gränsöverskridande in- och utmatningspunkter liksom vid alla ställen där en produktionsanläggning, lagringsanläggning eller LNG-terminal ansluter till nätet.

4. Den period, uttryckt i dagar, för vilken gasförsörjningen till skyddade kunder förväntas kunna tryggas.
5. Vidtagna och kommande åtgärder samt krav från och till andra behöriga myndigheter.
 - a. Information om de åtgärder som den behöriga myndigheten har planerat att vidta och som redan har genomförts för att dämpa krisen, och information om deras effektivitet,
 - b. De krav som ställts på andra behöriga myndigheter att vidta kompletterande åtgärder,
 - c. Information om de åtgärder som genomförts på begäran av andra behöriga myndigheter.

2.4. Unionsberedskap

Enligt förordning (EU) 2022/1369 ska Sverige göra sitt yttersta för minska sin gasförbrukning under vintern 2022-2023 med minst 15 % jämfört med sin genomsnittliga gasförbrukning de senaste fem vintrarna.

Om Europeiska rådet tillkännager krisnivå *Unionsberedskap* blir det bindande för Sverige som medlemsstat att minska sin förbrukning med 15%. Detta innebär att behörig myndighet *vid behov* kan komma att meddela förbrukare individuella bindande högsta tillåtna förbrukningsnivåer för att tillse att Sverige uppfyller kravet om förbrukningsminskning (se *Meddela bindande förbrukning*).

För att den behöriga myndigheten ska kunna följa upp förbrukningsminskningarna vid unionsberedskap ska distributionsnätsföretag och transmissionsnätsföretag rapportera förbrukningsvärden för kunder med bindande högsta tillåtna förbrukning till systembalansansvarig som i sin tur rapporterar till den behöriga myndigheten. Rapporteringen beslutas av den behöriga myndigheten.

3. Särskilda åtgärder för el- och fjärrvärmeförsörjningen

3.1. Fjärrvärmeförsörjning

Fjärrvärmeförsörjningen på Västkusten har ett visst beroende av gas som bränsle för värmeproduktion under uppvärmningssäsongen. Vidare har fjärrvärmesektorn på Västkusten ett visst beroende av spillvärme från gasförbrukande industri. Dessa beroenden varierar i omfattning.

Viss redundans finns hos de berörda energibolagen och det finns i de flesta fall möjlighet att övergå till alternativa bränslen. Beroende på vilken förmåga att övergå till alternativa bränslen som finns kan en längre gasbristsituation leda till en omfattande påverkan på fjärrvärmeförsörjningen i ett flertal större orter.

3.2. Elförsörjning

Västkustens gasförsörjning kan under vissa förutsättningar vara en viktig komponent för elförsörjningen. Vid en elbristsituation finns ett större behov av gas för att producera el. Om Sverige står inför en elkris kan Sverige komma att behöva tillfälligt begränsa förbrukningsminskningen av gas i enlighet med förordning (EU) 2022/1369.

För beskrivning av åtgärd för att mildra de potentiella effekterna av ett gasavbrott för elförsörjningen, se *Påbjuden övergång till andra bränslen*.

Energimyndigheten och Svenska kraftnät samarbetar, samordnar och utbyter information på alla krisnivåer för att förhindra och åtgärda möjliga effekter av ett avbrott i gasförsörjningen för elförsörjningen.

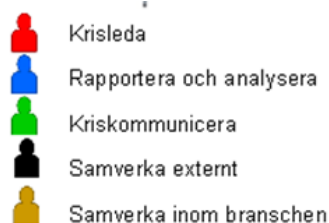
4. Krisledning

Behörig myndighet ansvarar för att tillkännage krisnivåer i det västsvenska naturgassystemet. Vidare ansvarar den behöriga myndigheten för den kontakt med EU-kommissionen samt andra medlemsstaters behöriga myndigheter som följer av förordning (EU) 2017/1938 och förordning (EU) 2022/1369.

Som behörig myndighet har Energimyndigheten en tjänsteman i beredskap samt en tjänsteman som är energikrisledare i beredskap. Dessa befattningshavare är tillgängliga dygnet runt. Vid störningar eller potentiella störningar i gasförsörjningen utses en krisledare på Energimyndigheten som leder krishanteringen samt har mandat att ta beslut om krisnivå och att vidta de åtgärder som ligger inom myndighetens ansvarsområde. Vid behov kan krisledaren kalla in ett operativt krisledningsstöd till sitt förfogande.

5. Aktörers ansvar och roller

För att hantera störningar och avbrott i gasförsörjningen måste dels varje aktör ha en enskild förmåga, dels förmåga att agera tillsammans under en störning. Samverkan innebär till exempel att skapa en samlad lägesbild⁹ eller vid behov samordna och prioritera. Syftet är att förhindra - eller lindra - de potentiella samhällskonsekvenserna av störningen. Detta ställer krav på att varje aktör ska kunna aktivera en krisorganisation som kan arbeta tillsammans med övriga aktörer. Eftersom förutsättningarna är olika för olika aktörer kan det i denna plan inte anges någon detaljerad beskrivning av krisorganisationernas utformning för varje aktör. Därför beskrivs en förenklad modell nedan med de viktigaste förmågorna som en krisorganisation ska ha.



Figur 1: modell över viktiga förmågor i en krisledning

Krisleda (Röd) omfattar förmågan att leda utförandet av de planerade åtgärderna enligt denna plan. Åtgärderna utförs av den egna aktören i samarbete med övriga aktörer. Krisledningen planerar, genomför och följer upp åtgärderna. Ett tydligt mandat att fatta beslut om hur den egna verksamheten ska hantera situationen är särskilt viktig.

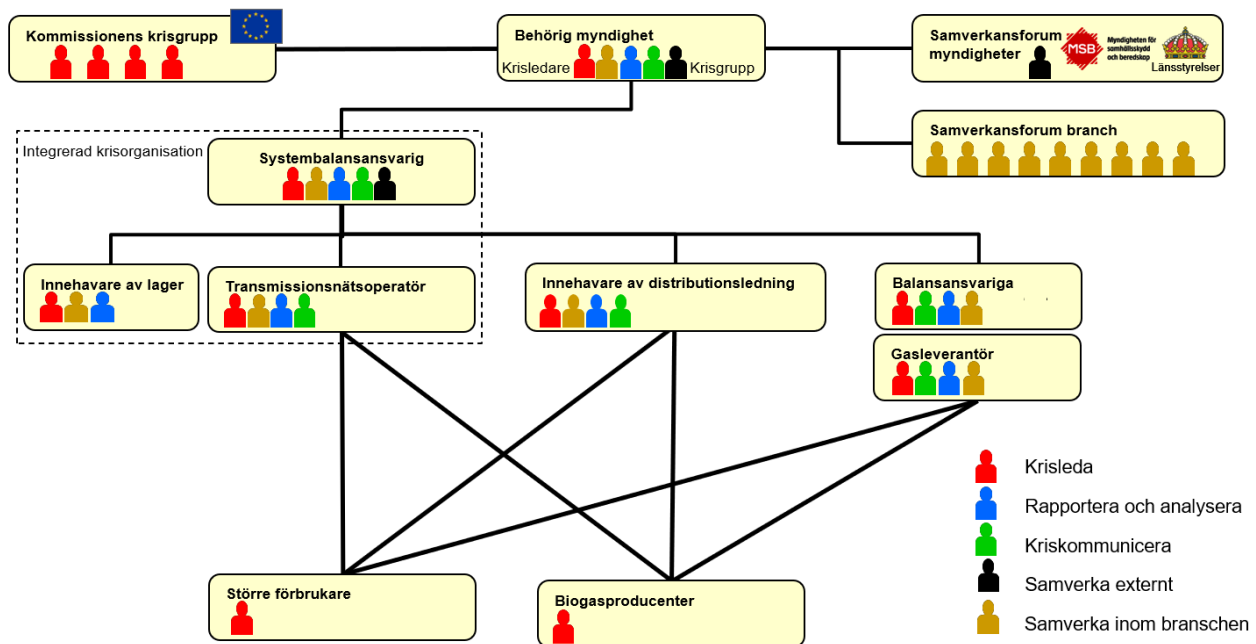
Rapportera och analysera (Blå) är viktiga för att kunna fatta rätt beslut. Krisorganisationer ska ha förmågan att sammanställa och skicka rapporter enligt rapporteringsrutiner samt kunna analysera situationen inom eget ansvarsområde på kort sikt (dagar) och lång sikt (veckor, månader).

Kriskommunicera (Grön) är viktigt för att ge en helhetsbild av händelsen till allmänhet och medier. Det är viktigt att aktörerna inom branschen samarbetar så att inte budskapen divergerar mellan olika aktörer.

⁹ En lägesbild är ett urval av särskilt viktiga aspekter från tillgänglig information, till exempel beskrivningar och bedömningar av ett pågående skeende. Att skapa lägesbilder innebär att en aktör, eller flera tillsammans, systematiskt följer, beskriver och analyserar en händelseutveckling. Syftet är att underlätta bedömningar av händelsen och dess konsekvenser för att kunna vidta lämpliga och samordnade åtgärder, enskilt eller aktörsgemensamt.

Samverka med berörda aktörer (Svart och brun) sker bland annat via samverkanskonferenser (se åtgärd *Samverkanskonferens* i avsnitt 2.1 ovan) som leds av behörig myndighet och systembalansansvarig (inom branschen) eller behörig myndighet och berörd länsstyrelse (externt) där representanter från branschen diskuterar situationen. Det måste finnas en förmåga att leda eller delta på sådana konferenser samt hantera andra kontakter med aktörer i samhället. Varje aktör ansvarar för att genomföra den samverkan som krävs för att lösa de egna uppgifterna i en krissituation.

Den nationella krisledningsstrukturen samt vilka förmågor som krävs hos respektive aktör för gemensam krishantering presenteras i bilden nedan.



Figur 2 Översikt krisorganisationernas samarbete

Bilden visar även hur aktörerna huvudsakligen förhåller sig till varandra när det gäller kommunikation och ledning samt vilka förmågor (de färgade siluetterna) som ska finnas enligt denna plan. Det hindrar inte att aktörer skaffar sig fler förmågor än vad bilden anger.

Enligt förordningen ska krisplanen fastställa roller och ansvarsområden för varje krisnivå. I detta avsnitt beskrivs nedan vad respektive aktör ansvarar för att förbereda samt vilka åtgärder som ska vidtas vid de olika krisnivåerna.

5.1. Behörig myndighet

Energimyndigheten är behörig myndighet och säkerställer att de åtgärder som föreskrivs i förordning (EU) 2017/1938 genomförs i Sverige. Behörig myndighet ansvarar för att tillkänna krisnivåer i det västsvenska naturgassystemet. Vidare ansvarar den behöriga myndigheten för den kontakt med EU kommissionen samt andra medlemsstaters behöriga myndigheter.

Behörig myndighet ansvarar operativt för att:

1. Tillkänna någon av krisnivåerna beskrivna i avsnitt 1 ovan.
2. Tillhandahålla en beredskapsfunktion som kan aktivera en krisledare eller krisgrupp som i sin tur kan rapportera till kommissionen senast 24 timmar efter tillkännagivandet av någon krisnivå.
3. Behörig myndighets krisledare:
 - a. ska kunna delta i EU-kommissionens krisgrupp
 - b. har beslutsmandat för frågor som gäller hanteringen av krissituationen.
4. Kunna aktivera en krisorganisation enligt avsnitt 5 ovan.
5. Kunna genomföra en samverkanskonferens där behörig myndighet leder och samordnar arbetet genom att bland annat återkommande kalla till möten med andra berörda aktörer inom gasbranschen. Vid mötena bör följande behandlas:
 - a. Vidtagna åtgärder och dess effekter samt planera kommande åtgärder
 - b. Slutsatser från gjorda analyser
 - c. Skapa och genomföra planer för kommunikation med media och allmänhet
 - d. Skapa och genomföra planer för hur samverkan ska ske med övriga lokala, regionala och nationella aktörer
 - e. Inhämtning av särskild information i förberedelse inför eventuella förbrukningsminskningsåtgärder
6. Kunna hålla regeringen informerad.
7. Kunna delta på externa parters samverkansforum på nationell nivå (Myndigheten för samhällsskydd och beredskap) samt på regional nivå (länsstyrelser).
8. Kunna upprätthålla kontakt med europeiska kommissionen samt behörig myndighet i Danmark och Tyskland.
9. Kunna förse europeiska kommissionens övervaknings- och informationscentrum för civilskydd med information om eventuella hjälpbehov.

10. Besluta om ändring av krisnivå, samt upphäva ett sådant beslut.
11. Besluta om förbrukningsbegränsning eller försäljningsbegränsning, samt upphäva sådana beslut.
12. Besluta om bibehållen förbrukning hos kritiska förbrukare eller att leda om producerad gas till kritiska förbrukare, samt upphäva sådana beslut
13. Besluta om vägledande eller bindande högsta tillåtna förbrukningsnivåer, samt upphäva sådana beslut

Vid tillkännagivandet av krisnivåer ska behörig myndighet kunna vidta följande åtgärder:

Vid alla krisnivåer	<p>Generella åtgärder</p> <ul style="list-style-type: none"> - Informera om tillkännagiven krisnivå - Samverka med bransch och andra berörda aktörer - Följa upp och analysera effekter av vidtagna åtgärder - Vid behov korrigera vidtagna åtgärder - Vid behov besluta om åtgärder som avviker från krisplanen - Genomföra informationsåtgärder - Genomföra samverkanskonferens - Meddela vägledande förbrukningsnivåer
Tidig varning	<p>Generella åtgärder</p> <ul style="list-style-type: none"> - Vid behov aktivering av krisorganisation
Beredskap	<p>Generella åtgärder</p> <ul style="list-style-type: none"> - Aktivera krisorganisation och leda krisarbetet tillsammans med övriga aktörer
	<p>Marknadsbaserade åtgärder</p> <ul style="list-style-type: none"> -
Kris	<p>Generella åtgärder</p> <ul style="list-style-type: none"> - Aktivera krisgrupp och leda krisarbetet tillsammans med övriga aktörer - Besluta om daglig rapportering ska ske enligt avsnitt 2.3 ovan
	<p>Marknadsbaserade åtgärder</p> <ul style="list-style-type: none"> -
	<p>Icke marknadsbaserade åtgärder</p> <ul style="list-style-type: none"> - Besluta om förbrukningsbegränsning eller försäljningsbegränsning - Besluta om bibehållen förbrukning hos kritiska förbrukare eller att leda om producerad gas till kritiska förbrukare - Besluta om bindande högsta tillåtna förbrukningsnivåer
Unionsberedskap	<p>Icke marknadsbaserade åtgärder</p> <ul style="list-style-type: none"> - Besluta om bindande högsta tillåtna förbrukningsnivåer

5.2. Systembalansansvarig

Systembalansansvarig har det övergripande ansvaret för att balansen mellan inmatning och uttag av gas upprätthålls kortsiktigt. Detta sker bland annat genom att balansområdesförvaltande (vid gemensam balansering med Danmark) eller systembalansansvarig (vid nationell balansering) övervakar trycket i transmissionsnätet och vidtar eventuella åtgärder vid obalanser. Genom avtal med de balansansvariga regleras bland annat de obalanser som uppstår om planerad inmatning inte motsvarar faktiska uttag.

Systembalansansvarig har till uppgift att sammanställa inkomna rapporter och bedöma försörjningsläget. Systembalansansvarig ska med givna mandat verkställa de marknadsbaserade och icke marknadsbaserade åtgärderna enligt denna plan. Driftorganisationen är tillgänglig dygnet runt och den hanterar balansen i gassystemet både vid normal drift och under en försörjningsstörning.

Systembalansansvarig ansvarar operativt för att:

1. Informera marknaden enligt mall i bilaga 1.
2. Ge rekommendation till behörig myndighet avseende vilken krisnivå som bör tillkännages med motivering för detta eller om ingen krisnivå alls bör gälla.
3. Kunna rapportera till behörig myndighet enligt avsnitt 2.2, 2.3 och 2.4 ovan.
4. Kunna aktivera en krisorganisation enligt avsnitt 5 ovan med minst förmåga att krisleda, rapportera och analysera, kriskommunicera, samverka externt och samverka inom branschen.
5. Ha löpande kontakter med transmissionsnätsoperatör i Danmark, bland annat för att få lägesuppdateringar.
6. Kunna ge instruktion till ledningsinnehavare om fränkoppling och tillkoppling av förbrukare enligt åtgärderna i avsnitt 2 ovan.

Vid tillkännagivandet av krisnivåer ska systembalansansvarig kunna vidta följande åtgärder:

Vid alla krisnivåer	<p>Generella åtgärder</p> <ul style="list-style-type: none"> - När någon krisnivå tillkännagivits informera berörda aktörer - Genomföra informationsåtgärder - Genomföra samverkanskonferens
Tidig varning	<p>Generella åtgärder</p> <ul style="list-style-type: none"> - Förbereda aktivering av krisorganisationen.
Beredskap	<p>Generella åtgärder</p> <ul style="list-style-type: none"> - Aktivera krisorganisation.
	<p>Marknadsbaserade åtgärder</p> <ul style="list-style-type: none"> - Rapportera enligt avsnitt 2.2 ovan
Kris	<p>Generella åtgärder</p> <ul style="list-style-type: none"> - Aktivera krisorganisation
	<p>Marknadsbaserade åtgärder</p> <ul style="list-style-type: none"> -
	<p>Icke marknadsbaserade åtgärder</p> <ul style="list-style-type: none"> - Beordra innehavare av lagringsanläggning att öka eller minska inmatning eller uttag av lagrad gas - Sälja gas från strategiskt gaslager till balansansvariga för skyddade kunder - Beordra innehavare av distributionsledning att begränsa eller avbryta överföring av gas till förbrukare, samt säkerställa att förbrukningsminskning verkställs. - Beordra innehavare av distributionsledning att bibehålla leveranser till kritiska förbrukare eller vid behov leda om producerad gas till kritiska förbrukare, samt säkerställa att detta verkställs. - Rapportera enligt avsnitt 2.3 ovan
Unionsberedskap	<p>Icke marknadsbaserade åtgärder</p> <ul style="list-style-type: none"> - Rapportera uppgifter om förbrukning för kunder med bindande högsta tillåtna förbrukningsnivåer till behörig myndighet

5.3. Transmissionsnätsoperatör

Transmissionsnätsoperatören ansvarar för överföring av gas i transmissionssystemet. Transmissionsnätsoperatören svarar för att dess ledningssystem är säkert, tillförlitligt och effektivt. Den är en central aktör när det gäller informationsutbytet som sker på gasmarknaden.

Transmissionsnätsoperatören mäter och rapporterar energimängder i inmatningspunkter, uttagspunkter och gränspunkter i transmissionsnätet och förser den systembalansansvarige med de uppgifter som krävs för att kunna avräkna leveranser och reglera balansen i gassystemet.

Transmissionsnätsoperatören ska upprätta och följa en förebyggande åtgärdsplan samt en krisplan.

Transmissionsnätsoperatören ansvarar operativt för att:

1. Ha en plan för hur en förbrukningsminskning ska genomföras om en sådan beordras från systembalansansvarig och kunna genomföra detta.
2. Identifiera allvarliga avvikelser i funktionen hos transmissionssystemets infrastruktur och informera systembalansansvarig om dessa enligt mall i bilaga två.
3. Kunna ha löpande kontakt med transmissionsnätsoperatör i Danmark rörande frågor kring infrastrukturen.
4. Kunna aktivera en krisorganisation enligt avsnitt 5 ovan med minst förmåga att krisleda, rapportera och analysera, kriskommunicera och samverka inom branschen.
5. Frånkoppla och tillkoppla kunder enligt instruktion från systembalansansvarig.

Vid tillkännagivandet av krisnivåer ska transmissionsnätoperatören kunna vidta följande åtgärder:

Vid alla krisnivåer	Generella åtgärder - Samverka med bransch och andra berörda aktörer. - Delta i samverkanskonferens
	Marknadsbaserade åtgärder - Vid instruktion från dansk transmissionsnätoperatör beordra marknadsbaserad förbrukningsminskning
Tidig varning	Generella åtgärder - Förbereda aktivering av krisorganisation
Beredskap	Generella åtgärder - Aktivera krisorganisation. - Rapportera enligt avsnitt 2.2 ovan
	Marknadsbaserade åtgärder -
Kris	Generella åtgärder - Aktivera krisorganisation. - Rapportera enligt avsnitt 2.2 ovan
	Marknadsbaserade åtgärder -
	Icke marknadsbaserade åtgärder - I enlighet med instruktioner från systembalansansvarig begränsa eller avbryta överföring av gas till kunder eller beordra kunder att begränsa eller avbryta förbrukningen av gas - I enlighet med instruktioner från systembalansansvarig bibehålla leveranser till kritiska förbrukare eller leda om producerad gas till kritiska förbrukare
Unionsberedskap	Icke marknadsbaserade åtgärder - Rapportera uppgifter om förbrukning för kunder med bindande högsta tillåtna förbrukningsnivåer till systembalansansvarig

5.4. Innehavare av distributionsledning

Innehavare av distributionsledning ansvarar för att gasen överförs genom distributionsnätet till gasförbrukarna. De svarar också för att dess ledningssystem är säkert, tillförlitligt och effektivt. Innehavare av distributionsledning är en central aktör när det gäller informationsutbytet som sker på gasmarknaden. Innehavaren mäter och rapporterar uppmätta energimängder i inmatnings- och uttagspunkter och förser den systembalansansvarige med de uppgifter som krävs för att kunna avräkna leveranser och reglera balansen i gassystemet.

Innehavare av distributionsledning ska upprätta och följa en förebyggande åtgärdsplan respektive krisplan.

Innehavare av distributionsledning ansvarar operativt för att:

1. Vid allvarliga händelser som kan ha en negativ påverkan på den nationella gasförsörjningen informera systembalansansvarig om avvikelser enligt mall i bilaga 1.
2. Ha en plan för hur en förbrukningsreducering ska genomföras om en sådan beordras från systembalansansvarig och tekniskt kunna genomföra detta.
3. Kunna aktivera en krisorganisation enligt avsnitt 5 ovan med minst förmåga att krisleda, rapportera och analysera, kriskommunicera och samverka inom branschen.
4. Frånkoppla och tillkoppla kunder enligt instruktion från systembalansansvarig.

Vid tillkännagivandet av krisnivåer ska innehavare av distributionsledning kunna vidta följande åtgärder:

Vid alla krisnivåer	<p>Generella åtgärder</p> <ul style="list-style-type: none"> - Samverka med bransch och andra berörda aktörer - Genomföra informationsåtgärder - Delta i samverkanskonferens
Tidig varning	<p>Generella åtgärder</p> <ul style="list-style-type: none"> - Förbereda aktivering av krisorganisation
Beredskap	<p>Generella åtgärder</p> <ul style="list-style-type: none"> - Aktivera krisorganisation. - Rapportera enligt avsnitt 2.2 ovan
	<p>Marknadsbaserade åtgärder</p> <ul style="list-style-type: none"> -
Kris	<p>Generella åtgärder</p> <ul style="list-style-type: none"> - Aktivera krisorganisation. - Rapportera enligt avsnitt 2.2 ovan
	<p>Marknadsbaserade åtgärder</p> <ul style="list-style-type: none"> -
	<p>Icke marknadsbaserade åtgärder</p> <ul style="list-style-type: none"> - I enlighet med instruktioner från systembalansansvarig begränsa eller avbryta överföring av gas till kunder eller beordra kunder att begränsa eller avbryta förbrukningen av gas. I enlighet med instruktioner från systembalansansvarig, bibehålla leveranser till kritiska förbrukare eller leda om producerad gas till kritiska förbrukare
Unionsberedskap	<p>Icke marknadsbaserade åtgärder</p> <ul style="list-style-type: none"> - Rapportera uppgifter om förbrukning för kunder med bindande högsta tillåtna förbrukningsnivåer till systembalansansvarig

5.5 Gasleverantör

Gasleverantör är den aktör som handlar med gas. Gasleverantören säljer och levererar gas till gasförbrukaren. Enligt naturgaslagen (2005:403) får en gasleverantör bara leverera gas i en uttagspunkt som någon åtagit sig balansansvaret för. Gasleverantör kan välja att själv åta sig balansansvaret eller anlita ett annat företag för detta.

Gasleverantörer ska upprätta och följa en krisplan.

Gasleverantör ansvarar operativt för att:

1. Vid allvarliga händelser som kan ha en negativ påverkan på den nationella gasförsörjningen informera systembalansansvarig om avvikelser enligt mall i bilaga 1.
2. Kunna aktivera en krisorganisation enligt avsnitt 5 ovan med minst förmåga att krisleda, rapportera och analysera, kriskommunicera och samverka inom branschen.
3. Det finns en plan för hur skyddade kunder ska försörjas med gas för det fall leveranser av gas via ledning från Danmark helt eller delvis inte är tillgängliga.
4. Det finns en plan för hur gas ska levereras till de kunder som blir tillkopplade.

Vid tillkännagivandet av krisnivåer ska gasleverantör kunna vidta följande åtgärder:

Vid alla krisnivåer	Generella åtgärder - Samverka med bransch och andra berörda aktörer - Genomföra informationsåtgärder - Delta i samverkanskonferens
Tidig varning	Generella åtgärder - Förbereda aktivering av krisorganisation
Beredskap	Generella åtgärder - Aktivera krisorganisation
	Marknadsbaserade åtgärder -
Kris	Generella åtgärder - Aktivera krisorganisation. - Införskaffa gas till åtminstone skyddade kunder
	Marknadsbaserade åtgärder -
	Icke marknadsbaserade åtgärder -

5.6. Balansansvarig

Den balansansvarige bär det ekonomiska ansvaret för att balansen upprätthålls mellan tillförd mängd gas och uttagen mängd gas i de inmatnings- och uttagspunkter som balansansvaret omfattar. Den som åtar sig balansansvar tecknar ett avtal om balansansvar med systembalansansvarig.

Balansansvariga ska upprätta och följa en krisplan.

Balansansvariga ansvarar operativt för att:

1. Vid allvarliga händelser som kan ha en negativ påverkan på den nationella gasförsörjningen informera systembalansansvarig om avvikelser enligt mall i bilaga 1.
2. Kunna aktivera en krisorganisation enligt avsnitt 5 ovan med minst förmåga att krisleda, rapportera och analysera, kriskommunicera och samverka inom branschen.
3. Det finns en plan för hur gas ska kunna levereras till gasleverantörer som har skyddade kunder.
4. Det finns en plan för hur gas ska levereras till de kunder som blir tillkopplade.

Vid tillkännagivandet av krisnivåer ska balansansvariga kunna vidta följande åtgärder:

Vid alla krisnivåer	Generella åtgärder - Samverka med bransch och andra berörda aktörer - Upprätthålla balansen - Genomföra informationsåtgärder - Delta i samverkanskonferens
Tidig varning	Generella åtgärder - Förbereda aktivering av krisorganisation
Beredskap	Generella åtgärder - Aktivera krisorganisation - Rapportera enligt avsnitt 2.2 ovan
	Marknadsbaserade åtgärder -
Kris	Generella åtgärder - Aktivera krisorganisation - Rapportera enligt avsnitt 2.2 ovan
	Marknadsbaserade åtgärder -
	Icke marknadsbaserade åtgärder -

5.7. Innehavare av lagringsanläggning

Innehavare av lagringsanläggning lagrar gas åt marknadens aktörer. I Sverige finns ett lager.

Innehavare av lagringsanläggning ska upprätta och följa en förebyggande åtgärdsplan respektive en krisplan.

Innehavare av lagringsanläggning ansvarar operativt för att:

1. Identifiera avvikelser i funktionen i den egna anläggningen och skyndsamt rapportera dem till systembalansansvarig enligt mall i bilaga 1.
2. Kunna rapportera avsnitt enligt 2.2 ovan.
3. Kunna aktivera en krisorganisation enligt avsnitt 5 ovan med minst förmåga att krisleda, rapportera och analysera samt samverka inom branschen.

Vid tillkännagivandet av krisnivåer ska innehavare av lagringsanläggning kunna vidta följande åtgärder:

Vid alla krisnivåer	Generella åtgärder - Samverka med bransch och andra berörda aktörer
Tidig varning	Generella åtgärder - Förbereda aktivering av krisorganisation
Beredskap	Generella åtgärder - Aktivera krisorganisation - Rapportera enligt avsnitt 2.2 ovan
	Marknadsbaserade åtgärder -
Kris	Generella åtgärder - Aktivera krisorganisation - Rapportera enligt avsnitt 2.2 ovan
	Marknadsbaserade åtgärder -
	Icke marknadsbaserade åtgärder I enlighet med instruktioner från systembalansansvarig mata ut eller in gas från lagret

5.8. Större förbrukare

Större förbrukare är de som förbrukar mer än 20 GWh gas per år, t.ex. industrier, värmeverk och kraftvärmeverk. Alla gasförbrukare måste ha avtal med en gasleverantör för att kunna köpa gas samt även ett nätavtal med den nätägare som ansvarar för anslutningen av ledningsnätet till förbrukaren.

Större förbrukare ska upprätta och följa en krisplan.

Större förbrukare av gas ansvarar operativt för att:

1. Ha planer för att kunna reducera eller avbryta förbrukningen av gas efter instruktion från ledningsinnehavaren.
2. Kunna aktivera en krisorganisation enligt avsnitt 5 ovan med minst förmåga att krisleda.
3. Kunna delta i samverkanskonferens.
4. Meddela gasleverantör om prognos för sin gasanvändning efter tillkoppling skett.
5. Kunna beakta vägledande förbrukning samt efterfölja bindande högsta tillåtna förbrukning meddelad av behörig myndighet.
6. För *kritiska förbrukare*: Att ha en förmåga att kunna övergå till andra bränslen.

Vid tillkännagivandet av krisnivåer ska större förbrukare kunna vidta följande åtgärder:

Vid alla krisnivåer	Generella åtgärder - Samverka med bransch och andra berörda aktörer - Delta i samverkanskonferens - Beakta vägledande förbrukning meddelad av behörig myndighet
	Marknadsbaserade åtgärder - Förbrukare som ingått avtal om hyper 3 ska minska sin förbrukning i enlighet med instruktion från systembalansansvarig ¹⁰ .
Tidig varning	Generella åtgärder - Förbereda aktivering av krisorganisation
Beredskap	Generella åtgärder - Aktivera krisorganisation.
	Marknadsbaserade åtgärder -
Kris	Generella åtgärder - Aktivera krisorganisation.
	Marknadsbaserade åtgärder -
	Icke marknadsbaserade åtgärder - Reducera eller avbryta förbrukningen av gas efter instruktion från ledningsinnehavare, i enlighet med Tabell 1 - Efterfölja bindande högsta tillåtna förbrukning meddelad av behörig myndighet - Övergå till annat bränsle (enbart för <i>kritiska förbrukare</i>)
Unionsberedskap	Icke marknadsbaserade åtgärder - Efterfölja bindande högsta tillåtna förbrukning meddelad av behörig myndighet

¹⁰ Genomförs då systembalansansvarig i Danmark tillkännagivit krisnivå *beredskap*.

5.9. Medelstora förbrukare

Medelstora förbrukare är de som förbrukar mellan 3 och 20 GWh gas per år. Alla gasförbrukare måste ha avtal med en gasleverantör för att kunna köpa gas samt även ett nätavtal med den nätägare som ansvarar för anslutningen av ledningsnätet till förbrukaren.

Medelstora förbrukare ska upprätta och följa en krisplan.

Medelstora förbrukare av gas ansvarar operativt för att:

1. Ha planer för att kunna reducera eller avbryta förbrukningen av gas efter instruktion från ledningsinnehavaren.
2. Kunna aktivera en krisorganisation enligt avsnitt 5 ovan med minst förmåga att krisleda.
3. Meddela gasleverantör om prognos för sin gasanvändning efter tillkoppling skett.
4. För *kritiska förbrukare*: Ha en förmåga att kunna övergå till andra bränslen

Vid tillkännagivandet av krisnivåer ska medelstora förbrukare kunna vidta följande åtgärder:

Vid alla krisnivåer	Generella åtgärder - Samverka med bransch och andra berörda aktörer
	Marknadsbaserade åtgärder - Förbrukare som ingått avtal om hyper 3 ska minska sin förbrukning i enlighet med instruktion från systembalansansvarig ¹¹ .
Tidig varning	Generella åtgärder - Förbereda aktivering av krisorganisation
Beredskap	Generella åtgärder - Aktivera krisorganisation.
	Marknadsbaserade åtgärder -
Kris	Generella åtgärder - Aktivera krisorganisation.
	Marknadsbaserade åtgärder -
	Icke marknadsbaserade åtgärder - Reducera eller avbryta förbrukningen av gas efter instruktion från ledningsinnehavare, i enlighet med Tabell 1 - Övergå till annat bränsle (enbart för <i>kritiska förbrukare</i>)

¹¹ Genomförs då systembalansansvarig i Danmark tillkännagivit krisnivå *beredskap*.

5.10. Gasproducenter

Gasproducenter avser enbart de verksamheter som producerar gas som *matas in* i det västsvenska naturgasnätet. Övriga gasproducenter omfattas inte av den Nationella krisplanen för Sveriges naturgasförsörjning.

Gasproducenter ska upprätta och följa en krisplan.

Gasproducenter ansvarar operativt för att:

1. Ha planer för att kunna öka eller styra om gasproduktionen efter instruktion från ledningsinnehavaren.
2. Kunna aktivera en krisorganisation enligt avsnitt 5 ovan med minst förmåga att krisleda.
3. Kunna delta i samverkanskonferens
4. Meddela gasleverantör prognos för sin gasproduktion.

Vid tillkännagivandet av krisnivåer ska gasproducenter kunna vidta följande åtgärder:

Vid alla krisnivåer	Generella åtgärder - Samverka med bransch och andra berörda aktörer - Delta i samverkanskonferens
	Marknadsbaserade åtgärder -
Tidig varning	Generella åtgärder - Förbereda aktivering av krisorganisation
Beredskap	Generella åtgärder - Aktivera krisorganisation.
	Marknadsbaserade åtgärder -
Kris	Generella åtgärder - Aktivera krisorganisation.
	Marknadsbaserade åtgärder -
	Icke marknadsbaserade åtgärder - Öka och/eller styra om produktionen av gas efter instruktion från ledningsinnehavare.

5.11. Utvärdering efter tillkännagivande av krisnivå

Ett utlysande av krisnivå bör i efterhand alltid utvärderas av minst systembalansansvarig och behörig myndighet. Lämpliga områden att fokusera på är exempelvis beslutspunkter, samhällskonsekvenser, vidtagna åtgärders effekt och hur samverkan mellan berörda aktörer fungerade.

Om krisnivå *kris* har utlysts ska den behöriga myndigheten snarast möjligt och senast sex veckor efter det att krissituationen har upphört förse Europeiska kommissionen med en detaljerad utvärdering av krisen och de genomförda åtgärdernas effektivitet, inklusive en bedömning av krisens ekonomiska konsekvenser, konsekvenserna för elförsörjningen och biståndet till och/eller från unionen och medlemsstaterna.

Utvärderingen ska göras tillgänglig för gruppen för samordning av gasförsörjningen samt återspeglas i uppdateringarna av de förebyggande åtgärdsplanerna och krisplanerna för att alla berörda aktörer ska få ta del av resultatet. Berörda aktörer ska vid behov medverka i eller bistå behörig myndighet i utvärderingen.

6. Åtgärder som avser icke-skyddade kunders otillbörliga förbrukning

När krisnivå *kris* gäller kan förbrukning av gas hos gaskund reduceras eller stoppas helt varefter, när försörjningssituationen förbättrats, återupptas förbrukningen. De viktigaste aktörerna i det här sammanhanget är behörig myndighet, systembalansansvarig, transmissions- och distributionsledningsinnehavare samt berörda gaskunder. Förbrukare beordras av berörd ledningsinnehavare att begränsa eller avbryta sin förbrukning. Om detta ej utförs i enlighet med ledningsinnehavarens order så kommer ledningsinnehavaren att manuellt avbryta tillförseln till kunden. Vid en gasbristssituation som föranleder att även övriga förbrukare, förutom skyddade kunder, behöver avbryta sin förbrukning, säkerställs detta av berörd ledningsinnehavare.

Utöver detta utövar behörig myndighet proaktiv tillsyn över naturgasföretag och större förbrukare för att säkerställa att de vet vilka åtgärder som kan komma att tillämpas i en krissituation. Samt för att säkerställa att det hos ledningsinnehavare finns en plan för säker fränkoppling och tillkoppling av förbrukare.

7. Kristester

För de förbrukare som medverkar i det danska systemet för kommersiellt avbrytbara kunder (Hyper 3) utför TSO i Danmark data- och kommunikationstester årligen i oktober/november. För nya kommersiellt avbrytbara kunder utförs ett test av en fullskalig förbrukningsminskning.

Under år 2022 testades krisplanen under övning med behörig myndighet, systembalansansvarig och transmissionsnätsoperatör i enlighet med artikel 10.3 i förordning (EU) 2017/1938.

8. Regional dimension

8.1. Åtgärder som ska vidtas för varje krisnivå

Åtgärder som behörig myndighet ska vidta per krisnivå beskrivs i avsnitt 2 ovan. Eftersom Sverige inte levererar gas till något annat land så finns det inga ytterligare åtgärder med regional effekt att tillämpa.

Sverige producerar dock varor som utgör kritiska komponenter för regionala och globala leveranskedjor. Behörig myndighet kommer att särskilt beakta dessa när åtgärd vidtas i enlighet med denna krisplan.

8.2. Samarbetsmekanismer

Det övergripande samarbetet kring försörjningstrygghet för gas på regional nivå utgår från riskgrupperna¹². Sverige är medlem i sex regionala riskgrupper:

- Riskgrupp Danmark

Danmark, Tyskland, Luxemburg, Nederländerna, Polen och Sverige.

- Riskgrupp Norge

Belgien, Danmark, Tyskland, Irland, Spanien, Frankrike, Italien, Luxemburg, Nederländerna, Portugal, Polen och Sverige.

- Riskgrupp Östersjön

Belgien, Tjeckien, Danmark, Tyskland, Frankrike, Luxemburg, Nederländerna, Österrike, Slovakien och Sverige.

- Riskgrupp Ukraina

Bulgarien, Tjeckien, Danmark, Tyskland, Grekland, Kroatien, Italien, Luxemburg, Ungern, Österrike, Polen, Rumänien, Slovenien, Slovakien och Sverige.

- Riskgrupp Belarus

Belgien, Tjeckien, Danmark, Tyskland, Estland, Lettland, Litauen, Luxemburg, Nederländerna, Polen, Slovakien, Finland och Sverige.

- Riskgrupp Nordost

Tjeckien, Danmark, Tyskland, Estland, Lettland, Litauen, Polen, Slovakien, Finland och Sverige.

¹² Se artikel 3.7 i förordning (EU) 2017/1938: Ansvar för försörjningstryggheten för gas.

Samarbete med Danmark

Sedan 2019 ingår gasmarknaderna i Danmark och Sverige i en gemensam balanseringszon för gas. Sverige har ett nära samarbete med Danmark, och utbyter information under normal drift såväl som i situationer som kan påverka gasleveranserna. Behörig myndighet i Sverige gör sin bedömning av en händelse i dialog med behörig myndighet i Danmark och andra relevanta aktörer, med utgångspunkt i ett svenskt försörjningstrygghetsperspektiv. Varje situation är unik och kommer därför att bedömas och hanteras utifrån de rådande förutsättningarna.

8.3. Solidaritet mellan medlemsstaterna

Sverige är för närvarande i processen att ingå ett solidaritetsavtal med Danmark. Detta kommer att beskrivas mer utförligt i den nationella krisplanen när det finns ett avtal på plats, vilket förväntas i närtid.

Bilaga 1 – Checklistor för rapportering

Följande checklistor ämnar förtydliga och underlätta informationsflödena vid avvikelser eller störningar i det västsvenska naturgassystemet. Beroende på händelsens karaktär kan viss information i checklistorna vara överflödig, likaså kan annan information än vad checklistorna innehåller vara relevant för situationen. Denna bedömning görs av berörd rapportör, om inget annat meddelas av Energimyndigheten. Checklista för daglig rapportering under beredskap eller kris beskrivs i avsnitt 2.2.

Checklista: Rapport vid avvikelser

Från: Transmissionsnätoperatör, innehavare av distributionsledning, gasleverantörer, balansansvariga och innehavare av lagringsanläggning.

Till: Systembalansansvarig

När: Vid avvikelser som är att betrakta som allvarliga men inte nödvändigtvis leder till någon krisnivå enligt förordningens definition.

Innehåll: Rapport enligt checklistan nedan. Vid första rapporteringstillfället är det viktigt att så snabbt som möjligt skicka relevant information. Lämpligen svaras då främst på frågor 1-7. Resterande punkter 8-13 som kursiverats i checklistan används, om relevanta, för fördjupad rapportering och sänds till systembalansansvarig samt andra relevanta aktörer.

- | | |
|----|---|
| 1 | Vad har hänt? |
| 2 | När inträffade det? |
| 3 | Hur stor omfattning är det? |
| 4 | Vilka åtgärder har vidtagits |
| 5 | Hur lång tid bedöms störningarna påverka verksamheten? |
| 6 | Var har det inträffat? |
| 7 | Vem har drabbats? |
| 8 | <i>Vilka risker finns det (förvärrad situation)?</i> |
| 9 | <i>Vad kan det finnas för orsaker till det inträffade?</i> |
| 10 | <i>Vilka åtgärder kommer att vidtas?</i> |
| 11 | <i>Vilket behov av stöd finns?</i> |
| 12 | <i>Hur är informationsläget? Vem är informerad?</i> |
| 13 | <i>Finns det risk för skador på liv, hälsa och miljön?</i> |

Checklista: Rapport om avvikelse från systembalansansvarig

Från: Systembalansansvarig

Till: Behörig myndighet, balansansvariga, transmissionsnätoperatör och innehavare av distributionsledning. Balansansvariga ska i sin tur vidare rapportera till gasleverantör som i sin tur informerar stora gasförbrukare. Detta för att säkerställa att dessa ska få möjlighet att reagera på respektive krisnivå.

När: Skyndsamt från att systembalansansvarig erhållit information om avvikelser som är att betrakta som allvarliga. Därefter vid förändrat läge.

Innehåll: Rapport enligt checklistan nedan.

- | | |
|---|--|
| 1 | Vad har hänt? |
| 2 | När inträffade det? |
| 3 | Hur stor omfattning är det? |
| 4 | Vilka åtgärder har vidtagits |
| 5 | Hur lång tid bedöms störningarna påverka verksamheten? |
| 6 | Var har det inträffat? |

Checklista: Tillkännagivande av krisnivå

Från: Behörig myndighet, systembalansansvarig

Till: Systembalansansvarig, transmissionsnätsoperatör, regeringen, myndigheten för samhällsskydd och beredskap samt på Energimyndighetens hemsida.

Systembalansansvarig meddelar i sin tur berörda branschaktörer.

När: Skyndsamt vid tillkännagivande av krisnivå enligt denna plan

Innehåll: Meddelande om vilken krisnivå som tillkännagivits.

- | | |
|---|----------------------------------|
| 1 | Aktuell krisnivå |
| 2 | Anledning till tillkännagivandet |

Checklista: Första rapporten till kommissionen efter tillkännagivandet av någon krisnivå¹³

Från: Behörig myndighet

Till: Kommissionen, för kännedom till regeringen och Myndigheten för samhällsskydd och beredskap.

När: Senast 24 timmar efter tillkännagivande av krisnivå

Innehåll: Behörig myndighet tar i dialog med systembalansansvarige fram en rapport enligt checklistan nedan som besvarar minst punkter 1–6. Resterande punkter 7–20 som kursiverats i checklistan används vid behov.

- | | |
|----|--|
| 1 | Aktuell krisnivå |
| 2 | Anledning till tillkännagivandet |
| 3 | När inträffade det? |
| 4 | Var har det inträffat? |
| 5 | Vilka åtgärder har vidtagits? |
| 6 | Vilka åtgärder planeras att vidtas? |
| 7 | <i>Hur stor omfattning är det?</i> |
| 8 | <i>Hur lång tid bedöms skadorna påverka verksamheten?</i> |
| 9 | <i>Vem har drabbats?</i> |
| 10 | <i>Vilka risker finns det (förvärrad situation)?</i> |
| 11 | <i>Vad kan det finnas för orsaker till det inträffade?</i> |
| 12 | <i>Vilket behov av stöd finns?</i> |
| 13 | <i>Hur är informationsläget? Vem är informerad?</i> |
| 14 | <i>Finns det risk för skador på miljön?</i> |
| 15 | <i>Prognoser för daglig efterfrågan och tillgång på gas under de tre påföljande dagarna.</i> |
| 16 | <i>Dagligt gasflöde vid samtliga gränsöverskridande entry- och exitpunkter liksom vid alla ställen där en produktionsanläggning, lagringsanläggning eller LNG-terminal ansluter till nätet i Mm³/d.</i> |
| 17 | <i>Den period, uttryckt i dagar, för vilken gasförsörjningen till skyddade kunder förväntas kunna tryggas.</i> |
| 18 | <i>Eventuell vädjan om bistånd (till kommissionens övervaknings- och informationscentrum för civilskydd)</i> |
| 19 | <i>De krav som ställts på andra behöriga myndigheter att vidta kompletterande åtgärder</i> |
| 20 | <i>Information om de åtgärder som genomförts på begäran av andra behöriga myndigheter</i> |

¹³ Unionsberedskap rapporteras i särskild ordning.